

# Mapa drogowa do szkoły średniej

Poradnik dla uczniów klas 8 i ich rodziców

Fundusze Europejskie



**Ukończenie szkoły podstawowej** to Twój pierwszy wielki krok w dorosłość i moment podejmowania poważnych decyzji o przyszłości. Wybór szkoły ponadpodstawowej to nie tylko formalność – to decyzja, która ukształtuje Twoją dalszą ścieżkę edukacyjną, rozwinie pasję i wpłynie na to, kim zostaniesz w przyszłości.



### **Wskazówka dla Rodziców**

Dla Państwa to czas, by wspierać dziecko w jego własnych wyborach, unikając narzucania gotowych scenariuszy. To także świetna okazja, by wspólnie poznać nowoczesne możliwości edukacyjne oferowane przez szkoły.

## **Drogi kształcenia: Którą ścieżkę wybierzesz?**

Po ukończeniu szkoły podstawowej stajesz przed wyborem jednej z kilku dróg. Każda z nich oferuje inne możliwości i różni się czasem trwania nauki.



### **Liceum Ogólnokształcące (LO)**

- **Czas trwania:** 4 lata.
- **Cel:** Skupia się na nauce przedmiotów ogólnokształcących. Kończy się egzaminem maturalnym.

- **Dla kogo?** To idealny wybór, jeśli planujesz kontynuować naukę na studiach wyższych i chcesz mieć więcej czasu na sprecyzowanie swoich planów zawodowych.

Oprócz najbardziej rozpowszechnionych liceów ogólnokształcących, w Polsce istnieją także **licea z oddziałami/klasami profilowanymi**, które oferują specjalistyczne kształcenie uczniom o różnorodnych zainteresowaniach – od sportu po sztukę (np. licea plastyczne, muzyczne, sportowe). O ich specyfice i zasadach rekrutacji napiszemy w dalszej części.



### Technikum (T)

- **Czas trwania:** 5 lat.
- **Cel:** Łączy naukę ogólną z nauką konkretnego zawodu.
- **Dla kogo?** Dla osób, które chcą mieć "fach w rękę" zaraz po szkole średniej, ale nie wykluczają dalszej nauki. Uczniowie zdają maturę oraz egzaminy zawodowe, co pozwala im zarówno rozpocząć pracę, jak i iść na studia.



### Branżowa Szkoła I Stopnia (BS)

- **Czas trwania:** 3 lata.
- **Cel:** Intensywne przygotowanie do wykonywania konkretnego zawodu.
- **Dla kogo?** Dla tych, którzy chcą szybko zdobyć uprawnienia i wejść na rynek pracy.

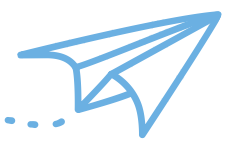
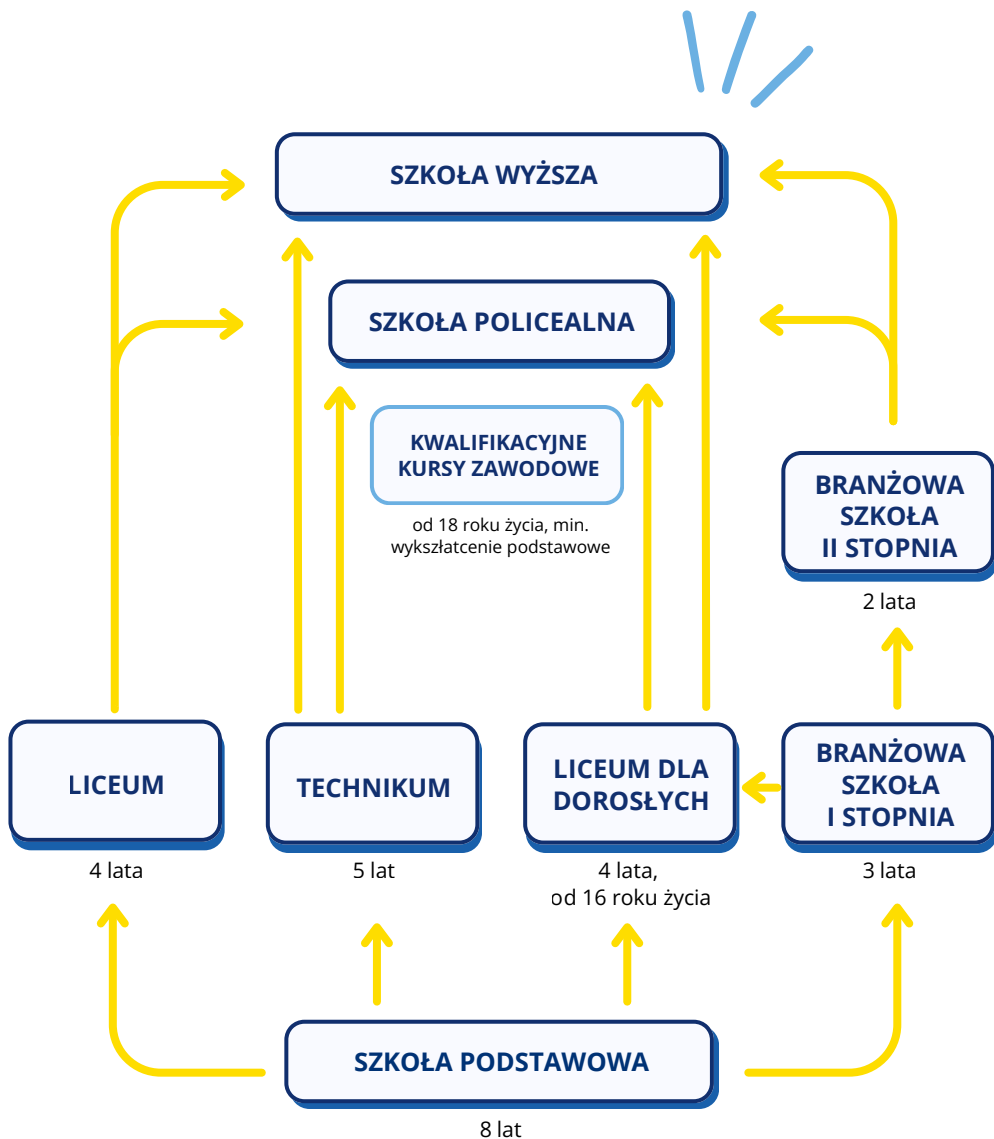
Po jej ukończeniu możesz kontynuować naukę w branżowej szkole II stopnia (2 lata), zdobyć tytuł technika, przystąpić do matury i – jeśli zechcesz – rekrutować się na studia.

# Porównanie liceum, technikum i szkoły branżowej I stopnia

	LICEUM OGÓLNOKSZTAŁCĄCE	TECHNIKUM	SZKOŁA BRANŻOWA (1. STOPNIA)
Ile trwa nauka?	4 lata	5 lat	3 lata
Jakie są egzaminy?	Matura	Matura + egzaminy zawodowe (tyle, ile jest kwalifikacji w wybranym zawodzie)	Egzaminy zawodowe (tyle, ile jest kwalifikacji w wybranym zawodzie)
Ilu języków obcych uczy się w tej szkole?	2 języki obce (obowiązkowo kontynuacja pierwszego języka obcego z podstawówki i drugi język - może być inny niż w klasach VII - VIII)	2 języki obce (obowiązkowo kontynuacja pierwszego języka obcego z podstawówki i drugi język - może być inny niż w klasach VII VIII)	1 język obcy
Co można robić dalej po ukończeniu tej szkoły?	praca, studia jednolite lub licencjackie, szkoła policealna, KKZ, kursy, szkolenia	praca, studia jednolite lub licencjackie, szkoła policealna, KKZ, kursy, szkolenia	praca, KKZ, kursy, szkolenia, szkoła branżowa II stopnia (po której można zdać maturę)
Przykładowe zawody/profile	matematyczno-fizyczny; matematyczno-informatyczny; prawniczy; humanistyczny; językowy; ratowniczy; wojskowy; artystyczny; matematyczno-geograficzny; biologiczno-chemiczny i inne	technik odnawialnych źródeł energii; technik mechatronik; technik logistik; technik weterynarii; technik renowacji architektury; technik awionik; technik analityk i inne	fryzjer; jubiler; kucharz; piekarz; stolarz; ogrodnik; elektryk; elektronik; mechatronik; jeździec i inne

Więcej informacji: [www.otouczelnie.pl](http://www.otouczelnie.pl); [www.waszaedukacja.pl](http://www.waszaedukacja.pl); <https://doradztwo.ore.edu.pl>

# Schemat szkolnictwa



## Rekrutacja do szkół ponadpodstawowych

Proces składania podań do liceów, techników i szkół branżowych w Polsce odbywa się głównie **drogą elektroniczną**.

Warto pamiętać, że każde województwo, a czasem nawet poszczególne powiaty, mogą korzystać z innych systemów rekrutacyjnych. Choć najpopularniejsze systemy, takie jak **Vulkan czy Omikron**, różnią się wyglądem, ich funkcje są bardzo podobne.



### Gdzie się zarejestrować?



Jeśli planujesz naukę we Wrocławiu lub w regionie, skorzystaj z poniższych linków:

- **Wrocław:** [rekrutacje.edu.wroclaw.pl](https://rekrutacje.edu.wroclaw.pl)
- **Województwo dolnośląskie:** [dolnoslaskie.edu.com.pl](https://dolnoslaskie.edu.com.pl)



Szczegółowe informacje oraz aktualne harmonogramy znajdziesz na stronie kuratorium oświaty, w informatorach wydziałów oświaty, kultury i sportu urzędów miast, na stronach wybranych szkół lub u swojego wychowawcy.

### Wskazówka dla Rodziców



Za proces rejestracji dziecka w systemie odpowiadają rodzice lub opiekunowie prawni.

Można to zrobić na **dwa sposoby**:

1. **Pełna rekrutacja online:** Najwygodniej jest zalogować się do systemu za pomocą Profilu Zaufanego lub bankowości elektronicznej. Pozwala to na podpisanie wniosku cyfrowo.

Jeśli nie posiadają Państwo jeszcze Profilu Zaufanego, mogą go Państwo założyć na stronie [pz.gov.pl](https://pz.gov.pl).

**2. Droga tradycyjna (papierowa):** Jeśli nie posiadają Państwo podpisu elektronicznego, muszą Państwo:

- **Wypełnić** wniosek w systemie elektronicznym.
- **Wydrukować** szablon wniosku.
- **Podpisać** go ręcznie i **dostarczyć** osobiście do szkoły pierwszego wyboru.
- W późniejszym etapie **dostarczyć** papierowe kopie świadectwa i wyników egzaminów.

**Ważne:** Do tej pory mogą zdarzać się miejscowości lub placówki, w których wniosek można złożyć tylko osobiście w wersji papierowej. Proszę to sprawdzić w sekretariacie wybranej szkoły.

## Wymagane dokumenty

Aby Twój wniosek był kompletny i pozwolił Ci zdobyć wymarzone miejsce w szkole, musisz dołączyć do niego **następujące dokumenty:**

- **Świadectwo ukończenia szkoły podstawowej** – potwierdza Twoje oceny z kluczowych przedmiotów.
- **Zaświadczenie o wynikach egzaminu ósmoklasisty** – to połowa Twojego sukcesu punktowego!
- **Dokumenty potwierdzające osiągnięcia** – jeśli brałeś udział w konkursach przedmiotowych, zawodach sportowych, artystycznych lub angażowałeś się w wolontariat, koniecznie zgłoś to do sekretariatu i poproś o wpisanie osiągnięć na świadectwo. Dodatkowe punkty mogą zdecydować o Twoim przyjęciu.

## Wskazówka dla Rodziców



Do wniosku **można dołączyć** również dokumenty potwierdzające:

- niepełnosprawność kandydata lub członka rodziny,
- wielodzietność rodziny,
- samotne wychowywanie dziecka.

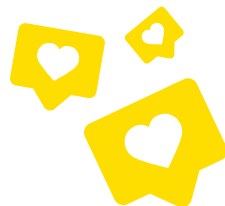
Dokumenty te **nie podwyższają** ogólnej liczby punktów rekrutacyjnych. Dają one przewagę tylko w jednym konkretnym przypadku: jeśli o ostatnie wolne miejsce w danej klasie ubiega się dwóch kandydatów z identyczną liczbą punktów. W takiej sytuacji pierwszeństwo ma uczeń, który posiada powyższe orzeczenia lub zaświadczenia.

## Wybór szkoły i budowanie listy preferencji

Gdy już zalogujesz się do systemu, pierwszym krokiem będzie **wprowadzenie danych osobowych** ucznia oraz rodziców lub opiekunów, a także aktualnych danych kontaktowych. Następnym, najważniejszym etapem jest **wskazanie klas**, do których chcesz kandydować.

### Ile szkół możesz wybrać?

Zasady dotyczące liczby wybranych placówek zależą od regionu. **We Wrocławiu** możesz wybrać maksymalnie 6 różnych szkół ponadpodstawowych. Natomiast **w miastach na prawach powiatu**, takich jak Jelenia Góra i Legnica – maksymalnie 3 szkoły. W ramach każdej z wybranych placówek możesz jednak wybrać nieograniczoną liczbę klas (oddziałów).



Elektroniczny system rekrutacji **automatycznie pilnuje** tych limitów i nie pozwoli Ci dodać większej liczby szkół, niż przewidują przepisy w Twoim powiecie. Jeśli masz wątpliwości co do limitów w Twojej okolicy, zapytaj wychowawcę lub sprawdź informacje na stronie właściwego kuratorium oświaty.

### Swoboda wyboru miejsca

**Nie masz obowiązku** wyboru szkoły w miejscu zamieszkania. Możesz ubiegać się o przyjęcie do placówki w innym mieście lub nawet w kilku różnych miastach jednocześnie, jeśli interesuje Cię konkretny kierunek.



**Ważne:** Każde duże miasto lub region może mieć własny, **osobny system rekrutacji**. Oznacza to, że nie możesz wysłać zgłoszeń do różnych miast z jednego konta – w każdym takim systemie rodzic musi założyć osobny profil.

### Twoja strategia – lista preferencji

W jednym wniosku **możesz łączyć** różne typy szkół: licea, technika i szkoły branżowe. Najważniejsza jest jednak **kolejność**, w jakiej je ustawisz. **Szkoła pierwszego wyboru** – to ta, na której zależy Ci najbardziej. Umieść ją na samej górze listy. Jeśli nie dostaniesz się do pierwszej klasy z listy, system sprawdzi Twoje punkty w drugiej, trzeciej i kolejnych wybranych przez Ciebie klasach. Elektroniczny system rekrutacji przydzieli Ci **tylko do jednej klasy** – pierwszej na Twojej liście, do której zakwalifikujesz się na podstawie zdobytych punktów.

## Jak system elektronicznej rekrutacji kwalifikuje kandydatów

### PRZYKŁAD DZIAŁANIA SYSTEMU NA PODSTAWIE TRZECH KANDYDATÓW

**Kandydat X** – otrzymał łącznie 170 punktów

**Kandydat Y** – otrzymał łącznie 182 punkty

**Kandydat Z** – otrzymał łącznie 187 punktów



#### Lista preferencji szkół kandydatów w systemie rekrutacyjnym

Kandydat X	Kandydat Y	Kandydat Z
Liceum B	Liceum A	Liceum C
Liceum C	Liceum B	Liceum A
Liceum D	Liceum C	Liceum B

**Progi punktowe**, czyli liczba punktów, którą zdobyła ostatnia osoba zakwalifikowana do danej klasy w bieżącym roku zgodnie z limitem miejsc:

- Liceum A – 185 punktów
- Liceum B – 171 punktów
- Liceum C – 165 punktów
- Liceum D – 150 punktów

**System zakwalifikuje kandydata tylko do jednej szkoły i do jednej klasy!!!**

**Ważne:** Układaj listę zgodnie ze swoimi prawdziwymi marzeniami, ale na samym dole dopisz tzw. „szkołę bezpieczną”, do której masz pewność, że Twoja liczba punktów będzie wystarczająca. Wybierając konkretne klasy (oddziały), upewnij się, że oferowany w nich język obcy zapewnia kontynuację nauki ze szkoły podstawowej.

## Kryteria kwalifikacji: Jak zbierać punkty?

O przyjęciu do wymarzonej klasy decyduje Twoja **suma punktów rekrutacyjnych**. Maksymalnie możesz zdobyć **200 punktów**. Każdy szczegół na świadectwie ma znaczenie!

### Skąd biorą się punkty?

- **Do 100 pkt** – wyniki egzaminu ósmoklasisty (polski, matematyka, język obcy).
- **Do 72 pkt** – oceny z czterech przedmiotów na świadectwie.
- **Do 28 pkt** – inne osiągnięcia (wolontariat, konkursy, świadectwo z wyróżnieniem).

**Ważne:** Każda szkoła i każda klasa obowiązkowo biorą pod uwagę oceny z **języka polskiego oraz matematyki**. Natomiast dwa pozostałe przedmioty, które są punktowane, zależą od wybranego profilu klasy. Szkoły określają je samodzielnie.



Na przykład w klasie matematyczno-informatycznej punktowane mogą być fizyka i informatyka, a w klasie humanistycznej – język obcy i historia. Informację o tym, jakie przedmioty są brane pod uwagę w konkretnej klasie, znajdziesz na **stronie internetowej wybranej szkoły** w zakładce „Rekrutacja” lub w jej ofercie edukacyjnej.

### Punkty za egzamin ósmoklasisty (max. 100 pkt)

Aby obliczyć punkty za egzamin, pomnóż swój wynik procentowy przez odpowiedni przelicznik:

- **Język polski:**  $\text{wynik \%} \times 0,35$  (maks. 35 pkt)

- **Matematyka:** wynik %  $\times$  0,35 (maks. 35 pkt)
- **Język obcy:** wynik %  $\times$  0,30 (maks. 30 pkt)

### Punkty za oceny na świadectwie (max. 72 pkt)

Punkty sumuje się z czterech przedmiotów: języka polskiego, matematyki oraz dwóch przedmiotów wskazanych przez szkołę dla danego profilu.

Oceny przelicza się według następującego schematu:

- **6 (celujący)** – 18 punktów
- **5 (bardzo dobry)** – 17 punktów
- **4 (dobry)** – 14 punktów
- **3 (dostateczny)** – 8 punktów
- **2 (dopuszczający)** – 2 punkty



To tutaj widać, dlaczego **oceny w 8. klasie są tak ważne!**

Kryteria - egzamin ósmoklasisty	Wyniki egzaminu w %	Punkty w procesie rekrutacji
wynik z języka polskiego	max 100%	$\times 0,35 = 35$ pkt
wynik z matematyki	max 100%	$\times 0,35 = 35$ pkt
wynik z języka obcego nowożytnego	max 100%	$\times 0,30 = 30$ pkt
<b>SUMA MAX 100 pkt</b>		

<b>Kryteria – świadectwo ukończenia szkoły podstawowej</b>	<b>Punkty rekrutacyjne</b>
ocena z języka polskiego	max 18 pkt
ocena z matematyki	max 18 pkt
ocena z III przedmiotu (wybranego)	max 18 pkt
ocena z IV przedmiotu (wybranego)	max 18 pkt
<b>SUMA MAX 72 pkt</b>	

<b>Kryteria – szczególne osiągnięcia</b>	<b>Punkty rekrutacyjne</b>
aktywność społeczna (wolontariat)	3 pkt
świadectwo z wyróżnieniem (z "paskiem")	7 pkt
szczególne osiągnięcia (naukowe, artystyczne, sportowe)	max 18 pkt
<b>SUMA MAX 28 pkt</b>	

### **Dodatkowe punkty (max. 28 pkt)**

Nie zapominaj o "bonusach", które mogą przeważać szalę na Twoją korzyść:

- **Świadectwo z wyróżnieniem ("pasek"):** 7 punktów.
- **Wolontariat szkolny:** 3 punkty.
- **Sukcesy w konkursach, zawodach sportowych lub artystycznych:** łącznie do 18 punktów.

**Ważne:** Nie każdy konkurs czy zawody dają dodatkowe punkty w procesie rekrutacji.

Wykaz osiągnięć wiedzy, artystycznych i sportowych, które są brane pod uwagę, określa co roku właściwe dla danego województwa Kuratorium Oświaty. Możesz wyszukać je w Internecie, wpisując frazę: „**Wykaz zawodów wiedzy, artystycznych i sportowych organizowanych przez (nazwa województwa) Kuratora Oświaty**”. Możesz również zapytać o to wychowawcę lub pracownika sekretariatu szkoły.

Największe znaczenie w procesie rekrutacji mają **ogólnopolskie olimpiady przedmiotowe**. Laureaci oraz finaliści olimpiad są przyjmowani do wybranej szkoły średniej w pierwszej kolejności (poza konkursem) – uczeń otrzymuje miejsce w wybranej szkole **niezależnie od wyników** egzaminu ósmoklasisty czy ocen.



Wszystkie szczególne osiągnięcia (wyniki konkursów, sukcesy sportowe, artystyczne oraz wolontariat) **muszą zostać wpisane** na świadectwo ukończenia szkoły podstawowej.

Jeśli dane osiągnięcie nie widnieje na świadectwie, komisja rekrutacyjna **nie będzie mogła naliczyć** za nie punktów, nawet jeśli posiadasz odpowiedni dyplom czy certyfikat. Dlatego **zgłoś się** do wychowawcy lub sekretariatu szkoły, aby Twoje osiągnięcia zostały wpisane na świadectwo.

Najlepiej zrobić to co najmniej na **dwa tygodnie przed** wystawieniem ocen, żeby sekretariat miał czas na zweryfikowanie dyplomów!

## Jak ocenić swoje szanse na dostanie się do szkoły?

To jedno z najczęstszych pytań podczas rekrutacji. Aby mądrze wybrać szkołę, warto sprawdzić tzw. **progi punktowe z ubiegłych lat**. Znajdziesz je na stronach kuratoriów oświaty, stronach internetowych poszczególnych liceów i techników oraz w rankingach edukacyjnych.

Bardzo pomocne **zestawienie punktów z lat ubiegłych** dla placówek we Wrocławiu publikuje również **MOWAZ**, czyli Międzyszkolny Ośrodek Wspierania Aktywności Zawodowej. Wszystkie niezbędne informacje i progi punktowe dla placówek Wrocławia znajdziesz pod linkiem:

<https://www.doradcy-wroclaw.pl/informator/dla-ucznia/>

## Co musisz wiedzieć o progach punktowych?

Wiele osób popełnia błąd, myśląc, że to szkoła ustala próg punktowy (np. że „do tego liceum trzeba mieć 150 punktów”).

**Próg nie jest ustalany odgórnie** przez dyrekcję. Zależy on wyłącznie od wyników kandydatów, którzy w danym roku złożyli podania do konkretnej klasy.

- **Próg punktowy to** liczba punktów, jaką miał ostatni zakwalifikowany uczeń w danej klasie. Jeśli do klasy przyjmuje się 30 osób, to punkty trzydziestej osoby stają się „progiem”.



- **Progi mogą się zmieniać.** Jeśli w danym roku egzamin ósmoklasisty był łatwiejszy i wszyscy napisali go lepiej, progi w popularnych placówkach pójdą w górę.

## Wskazówka dla Rodziców



Porównując punkty dziecka z progami z zeszłego roku, prosimy Państwa **zachować margines błędu**. Jeśli uczeń ma 140 punktów, a zeszłoroczny próg wynosił 138, sytuacja jest niepewna. Jeśli jednak próg wynosił 110 punktów – szanse na dostanie się są bardzo wysokie.

**Prosimy pamiętać:** Najbezpieczniej jest wybrać kilka szkół o różnym poziomie trudności (progu punktowym), aby mieć gwarancję przyjęcia do którejkolwiek z nich.

## Harmonogram i obsługa systemu rekrutacyjnego

Każdy region ma swój własny, szczegółowy harmonogram rekrutacji. Jest on publikowany z wyprzedzeniem na stronie kuratorium, portalach oświatowych oraz przekazywany przez szkoły. **Pamiętaj**, że terminy są ostateczne – jeśli czas rekrutacji minie, a wniosek nie zostanie złożony, nie weźmiesz udziału w pierwszej turze naboru, niezależnie od tego, jak wysoką masz liczbę punktów.

Złożony wniosek **można edytować** w wyznaczonym w harmonogramie terminie. Jest to szczególnie przydatne, gdy po otrzymaniu wyników egzaminu ósmoklasisty zdecydujesz się zmienić kolejność wybranych szkół (listę preferencji).

## Wskazówka dla Rodziców



Samo wypełnienie danych w systemie nie oznacza udziału w rekrutacji. Wniosek musi zostać **poprawnie podpisany i wysłany** przez rodziców lub opiekunów prawnych. W zdecydowanej większości przypadków można to zrobić elektronicznie za pomocą Profilu Zaufanego.

Wciąż jednak mogą istnieć placówki, w których wniosek należy wydrukować, podpisać ręcznie i dostarczyć osobiście. **Prosimy koniecznie sprawdzić** to w sekretariacie wybranej szkoły. Zazwyczaj ostateczne zatwierdzenie wniosku następuje po dołączeniu do niego kopii świadectwa ukończenia szkoły oraz zaświadczenia o wynikach egzaminu ósmoklasisty.

**Prosimy upewnić się**, że po podpisaniu dokumentu jego status w systemie zmienił się na „Złożony”. Dopiero wtedy szkoła pierwszego wyboru będzie mogła go zweryfikować i zaakceptować.



**Ważne:** Edycja już podpisanego i złożonego wniosku powoduje jego **automatyczne wycofanie z systemu**. Dlatego po wprowadzeniu jakichkolwiek zmian (np. w liście preferencji szkół) należy ponownie podpisać i wysłać wniosek.


Jeśli zamkną Państwo kartę przeglądarki na etapie edycji i nie podpiszą wniosku ponownie, nie tylko nie zapiszą Państwo zmian, ale Państwa poprzedni wniosek **zostanie anulowany**.

## Licea ogólnokształcące z oddziałami/klasami profilowanymi. Kiedy same punkty nie wystarczają?

Oprócz ogólnokształcących liceów, w Polsce istnieją szkoły oferujące specjalistyczne kształcenie dla uczniów o konkretnych talentach. **Ważna cecha wspólna:** rekrutacja do tych placówek często zaczyna się wcześniej, a oprócz punktów za oceny i egzamin ósmoklasisty, obowiązują dodatkowe sprawdziany uzdolnień.

**Uwaga!** Jeśli kandydat nie przystąpi do dodatkowego testu w wyznaczonym terminie, **może nie zostać dopuszczony** do konkursu, nawet jeśli ma bardzo wysoką liczbę punktów z egzaminu ósmoklasisty i za oceny. Rejestracja na testy sprawnościowe czy artystyczne zwykle odbywa się **bezpośrednio przez stronę szkoły**, a nie w systemie centralnym.

### Jakie to klasy?



**Klasy dwujęzyczne.** W tych klasach wybrane przedmioty (np. biologia, historia, informatyka) nauczane są **w dwóch językach:** polskim i obcym (najczęściej angielskim).

**Wymagania:** Kandydaci muszą przystąpić do testu kompetencji językowych. Pozytywny wynik **jest warunkiem koniecznym** do dalszej rekrutacji.

**Oddziały sportowe i mistrzostwa sportowego.** Szkoły te kładą ogromny nacisk na **rozwój fizyczny**. Przy liceach sportowych często działają internaty dla uczniów spoza miasta.

**Wymagania:** Obowiązkowy **test sprawności fizycznej** w danej dyscyplinie.

**Ważne:** Decyzja trenera i wynik testu sprawnościowego mogą być ważniejsze niż oceny ze szkoły podstawowej. Do wniosku należy dołączyć **zaświadczenie lekarskie** o braku przeciwwskazań do uprawiania sportu.

### **Liceum Muzyczne.**

Szkoła łącząca program ogólnokształcący z profesjonalnym kształceniem muzycznym.

**Wymagania:** Egzamin praktyczny z instrumentu oraz kształcenia słuchu.

**Liceum Plastyczne** łączy naukę ogólną z intensywnym **przygotowaniem artystycznym** (malarstwo, rzeźba, grafika, fotografia). Nauka w liceum plastycznym może trwać 5 lat.

**Wymagania:** Decydujące znaczenie ma **egzamin wstępny** (rysunek, kompozycja) oraz egzamin ustny z historii sztuki. Szkoły często publikują listy zagadnień do egzaminu ustnego z dużym wyprzedzeniem.

**Klasa teatralna.** Klasy te współpracują z teatrami, a program obejmuje aktorstwo, dykcję, ruch sceniczny i wokale.

**Wymagania:** Sprawdzian uzdolnień artystycznych. Kandydat musi zaprezentować przygotowany wiersz, fragment prozy, piosenkę lub wykonać zadanie aktorskie zlecone przez komisję.

**Klasa architektoniczna.** Idealna dla osób łączących umysł ścisły (rozszerzona matematyka i fizyka) z talentem plastycznym.

**Wymagania:** Obowiązkowy egzamin z rysunku, który sprawdza postrzeganie przestrzeni i operowanie kolorem.

## Wskazówka dla Rodziców



Profile specjalistyczne to szansa na rozwój pasji dziecka już na etapie szkoły średniej. Jeśli Państwa dziecko marzy o takim profilu, **prosimy sprawdzić harmonogram sprawdzianów** uzdolnień kierunkowych już w kwietniu, aby niczego nie upuścić!

## Ogłoszenie wyników – co dalej?

Informację o tym, do której szkoły się dostałeś/dostałaś, **otrzymasz na adres e-mail** podany we wniosku oraz na swoim koncie w systemie elektronicznym. To moment wielkiej radości, ale pamiętaj – to jeszcze nie koniec formalności! Nie planuj wyjazdu na wakacje w dniach ogłoszenia wyników.

**Potwierdzenie woli przyjęcia** – najważniejszy krok! Po ogłoszeniu list kandydatów zakwalifikowanych, uczeń ma obowiązek potwierdzić wolę podjęcia nauki.

**Należy dostarczyć** oryginał świadectwa ukończenia szkoły podstawowej oraz oryginał zaświadczenia o wynikach egzaminu ósmoklasisty do sekretariatu szkoły, do której się dostałeś/dostałaś. Masz na to zazwyczaj **bardzo mało czasu** (zwykle **od 3 do 5 dni roboczych** po ogłoszeniu wyników). Jeśli nie dostarczysz oryginałów dokumentów w terminie, tracisz miejsce w klasie i nie zostaniesz do niej przyjęty/a!



**Ważne:** Przyszli uczniowie techników i szkół branżowych muszą również otrzymać od szkoły skierowanie na **badania do lekarza medycyny pracy**, aby potwierdzić brak przeciwwskazań do zawodu. Bez tego zaświadczenia nie zostaną przyjęci, nawet przy 200 punktach.

### **Wskazówka**



Przy odbiorze świadectwa ukończenia szkoły oraz zaświadczenia o wynikach egzaminu ósmoklasisty, poproś w sekretariacie o wydanie 2-3 dodatkowych kopii potwierdzonych „za zgodność z oryginałem” (z pieczętką szkoły).

Dzięki temu będziesz mógł/mogła złożyć dokumenty **do kilku szkół jednocześnie** – np. do tych w systemie elektronicznym oraz do szkół prywatnych lub artystycznych, które prowadzą własny, niezależny nabór.

Koniecznym jest **sprawdzić poprawność zapisu** imienia, nazwiska oraz pozostałych danych na świadectwie szkolnym. Dane te muszą być identyczne z zapisem w paszporcie (dokumencie tożsamości) oraz w systemie PESEL. Błąd w nawet jednej literze może stać się **poważną przeszkodą** podczas procesu rekrutacji do szkoły.

## Co jeśli nie jesteś zadowolony z wyniku?

### Scenariusz A:

Dostałeś/aś się do szkoły z dołu Twojej listy (ostatniego wyboru), w której nie do końca chcesz się uczyć. Możesz zaryzykować, zrezygnować z tego miejsca i wziąć udział w rekrutacji uzupełniającej do wymarzonej klasy, o ile będą w niej wolne miejsca.

**Ważne:** W przypadku potwierdzenia woli przyjęcia do szkoły, do której zakwalifikowałeś/aś się w pierwszym naborze, nie ma możliwości wzięcia udziału w rekrutacji uzupełniającej.

### Scenariusz B:

Nie dostałeś się do żadnej szkoły z listy (status „niezakwalifikowany”). W takim przypadku musisz wziąć udział w rekrutacji uzupełniającej.

## Druga fala rekrutacji (rekrutacja uzupełniająca)

Rekrutacja uzupełniająca rozpoczyna się zazwyczaj **pod koniec lipca** i przebiega w podobny sposób jak pierwszy etap, tylko w krótszym terminie. Istnieje jednak jedna kluczowa różnica: uczeń **nie może wybierać dowolnych szkół**, a jedynie te, które oficjalnie ogłosiły, że posiadają wolne miejsca.

Informacje o wolnych miejscach będą dostępne w elektronicznym systemie rekrutacji.

Wolne miejsca po pierwszej turze **wcale nie oznaczają**, że szkoła cieszy się małym zainteresowaniem. Często zwalniają się one w bardzo dobrych klasach. Dzieje się tak dlatego, że wielu uczniów równolegle startuje do szkół prywatnych, liceów akademickich przy uniwersytetach czy szkół artystycznych. Rekrutacja do nich odbywa się na osobnych zasadach, poza systemem elektronicznym. Gdy taki uczeń ostatecznie zdecyduje się na szkołę inną, rezygnuje z miejsca w systemie ogólnym – wtedy to miejsce staje się dostępne dla osób startujących w drugiej fali.

## Szkoły niepubliczne i rekrutacja poza systemem

Listę **szkół niepublicznych**, które prowadzą nabór poza systemem elektronicznym, można znaleźć w Rejestrze Szkół i Placówek Oświatowych: <https://rspo.gov.pl/zaawansowana>.

Szkoły te są dobrym wyborem dla uczniów z Ukrainy, którzy ukończyli 9. klasę w swoim kraju, a nie kończyli 8. klasy w Polsce.

Ponieważ tacy uczniowie nie mają możliwości udziału w standardowej rekrutacji elektronicznej, placówki niepubliczne są dla nich świetną alternatywą. Proces rekrutacji odbywa się tam zazwyczaj **bezpośrednio w placówce**, co znacznie zwiększa szanse na uzyskanie miejsca w wybranej klasie.

## Ostatnia szansa: Decyzja dyrektora szkoły (postępowanie uzupełniające)

Co się dzieje, gdy rekrutacja uzupełniająca dobiegnie końca, a kandydat nadal nie został zakwalifikowany? Na tym etapie elektroniczny system przestaje pośredniczyć w przydzielaniu uczniów. O przyjęciu na pozostałe wolne miejsca **decyduje bezpośrednio dyrektor szkoły**. Jeśli uczeń nie został nigdzie zakwalifikowany, lub chce zmienić klasę, rodzice **powinni udać się** z podaniem bezpośrednio do sekretariatu wybranej placówki.

**Ważne:** Jest to również czas, w którym o przyjęcie do klasy mogą ubiegać się uczniowie migranci, którzy nie ukończyli ósmej klasy w Polsce i nie posiadają wyników z egzaminu ósmoklasisty. Tacy uczniowie mogą zostać przyjęci do szkoły na podstawie decyzji dyrektora placówki.

### Wskazówka dla Rodziców

W Polsce każde dziecko **ma obowiązek nauki** do 18 lat. Jeśli z jakiegoś powodu proces rekrutacji nie zakończył się sukcesem, **należy skontaktować się** z Wydziałem Edukacji w swoim urzędzie miasta lub powiatu. Urzędnicy mają obowiązek wskazać szkołę, w której uczeń może kontynuować naukę.

## Dla rodziców: Jak wspierać dziecko w wyborze drogi edukacyjnej?

Rodzice odgrywają **kluczową rolę** w procesie wyboru – to oni znają swoje dziecko najlepiej. Dlatego warto:

- **Rozmawiać** o zainteresowaniach, marzeniach i mocnych stronach.
- **Słuchać** uważnie i wspierać samodzielność dziecka w podejmowaniu decyzji.
- **Odwiedzać** dni otwarte szkół, targi edukacyjne, spotkania z doradcami.
- **Nie narzucać** własnych oczekiwań, ale pomóc dziecku znaleźć jego własną ścieżkę.
- **Doceniać i zachęcać**, zamiast porównywać z innymi.



Dobrze przeprowadzony proces doradztwa zawodowego wzmacnia samodzielność, pewność siebie i umiejętność podejmowania odpowiedzialnych decyzji.

## Nowoczesny rynek pracy – co warto wiedzieć?

Świat pracy szybko się zmienia. Powstają nowe zawody, a wiele tradycyjnych profesji wymaga dziś dodatkowych kompetencji.

**Warto rozwijać:**

- kompetencje cyfrowe,
- znajomość języków obcych,
- kreatywność,



- umiejętność pracy w zespole,
- gotowość do uczenia się przez całe życie (lifelong learning).

Nauka **nie kończy się** po szkole – to proces, który trwa przez całe życie.

## Gdzie szukać informacji i wsparcia

Jeśli czujesz, że przytłacza Cię liczba opcji lub nie masz pewności, która droga będzie dla Ciebie najlepsza – **skorzystaj z profesjonalnej pomocy.**

**Zapisz się na indywidualną konsultację z doradcą zawodowym!**



Możesz to zrobić u swojego szkolnego doradcy, pedagoga lub w najbliższej Poradni Psychologiczno-Pedagogicznej. Taka rozmowa **pomoże Ci** uporządkować myśli, nazwać Twoje talenty i z większym spokojem spojrzeć w przyszłość.

Aby dobrze przygotować się do wyboru szkoły i poznać dostępne możliwości rozwoju, warto skorzystać z następujących źródeł:

- Szkolny **doradca zawodowy** lub **pedagog szkolny** – przeprowadza testy, rozmowy, pomaga w planowaniu kariery.
- **Poradnie psychologiczno-pedagogiczne** – diagnozują predyspozycje i udzielają wsparcia uczniowi i rodzicom.
- **Ośrodek Rozwoju Edukacji (ORE):** <https://doradztwo.ore.edu.pl/>
- **Mapa Karier** to bezpłatna i interaktywna baza informacji o ścieżkach kariery i rynku pracy dla młodych ludzi - [mapakarier.org](http://mapakarier.org)

## Placówki i instytucje które prowadzą usługi z zakresu doradztwa zawodowego

\* Szkolni doradcy zawodowi

\* Ochotnicze hufce pracy

\* Organizacje pozarządowe świadczące usługi doradcze

\* Poradnie psychologiczno-pedagogiczne

\* Urzędy pracy

\* Prywatne centra doradztwa zawodowego i doradcy zawodowi prowadzący działalność gospodarczą

\* Centra kształcenia zawodowego/ustawicznego

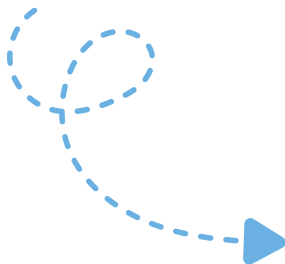
\* Ośrodki pomocy społecznej

\* Zakłady doskonalenia zawodowego

\* Prywatne agencje zatrudnienia

\* Akademickie biura karier

**Link do formularza zgłoszeniowego na konsultacji indywidualne\***



\*Realizowane w ramach programu "Przyjazna szkoła"



Rządowy program wyrównywania szans edukacyjnych dzieci i młodzieży „Przyjazna szkoła” w latach 2025–2027 jest współfinansowany ze środków Europejskiego Funduszu Społecznego Plus w ramach Programu Fundusze Europejskie dla Rozwoju Społecznego 2021–2027, działanie 04.17 „Szkoła dla wszystkich” oraz z budżetu państwa.

Material przygotowany przez Fundację Ukraina w ramach projektu „Przyjazna szkoła”.

© Copyright by Fundacja Ukraina, Wrocław 2026

Fundacja Ukraina, ul. Ruska 46a/201, 50-079, Wrocław <https://fundacjaукраина.eu/>