

Навігатор вступу до старшої школи

Порадник для учнів 8-х класів та їхніх батьків

Fundusze Europejskie



Fundusze Europejskie
dla Rozwoju Społecznego



Rzeczpospolita
Polska

Dofinansowane przez
Unię Europejską



FUNDACJA
UKRAINA

Закінчення початкової школи — це твій перший великий крок у доросле життя та час важливих рішень, які впливатимуть на подальший шлях. Вибір закладу середньої освіти — не просто формальність, а важливий етап, що визначатиме твою освітню траєкторію, допоможе розвинути здібності та захоплення й значною мірою вплине на те, ким ти станеш у майбутньому.



Порада для батьків



Для вас це час підтримати дитину в її власному виборі, не нав'язуючи готових сценаріїв. Це також чудова нагода разом ознайомитися із сучасними освітніми можливостями, які пропонують школи.

Напрями навчання: яку освітню траєкторію обереш?

Після закінчення початкової школи перед тобою постає вибір одного з кількох освітніх шляхів. Кожен із них відкриває різні можливості та відрізняється тривалістю навчання.



Загальноосвітній ліцей (Liceum Ogólnokształcące - LO)

- **Тривалість навчання:** 4 роки.
- **Мета:** Навчання зосереджене на загальноосвітніх предметах і завершується складанням матури.

- **Для кого?** Це ідеальний вибір для тих, хто планує продовжити навчання в університеті та хоче мати більше часу, щоб визначитися з майбутньою професією.

Окрім найпоширеніших загальноосвітніх ліцеїв, у Польщі також існують **профільні класи та ліцеї зі спеціалізацією**, які пропонують поглиблене навчання для учнів із різними інтересами — від спорту до мистецтва (наприклад, мистецькі, музичні чи спортивні ліцеї). Про їхню специфіку та правила вступу ми розповімо далі.



Технікум (Technikum - T)

- **Тривалість навчання:** 5 років.
- **Мета:** Поєднання загальної освіти з опануванням конкретної професії.
- **Для кого?** Для тих, хто хоче здобути професію вже після закінчення школи, але водночас не виключає подальшого навчання. Учні складають і матуру, і професійні іспити, що дає можливість як розпочати роботу, так і вступити до закладу вищої освіти.



Галузева школа I ступеня (Branżowa Szkoła I Stopnia - BS)

- **Тривалість навчання:** 3 роки.
- **Мета:** Інтенсивна підготовка до конкретної професії.
- **Для кого?** Для тих, хто хоче швидко здобути професійні кваліфікації та вийти на ринок праці.

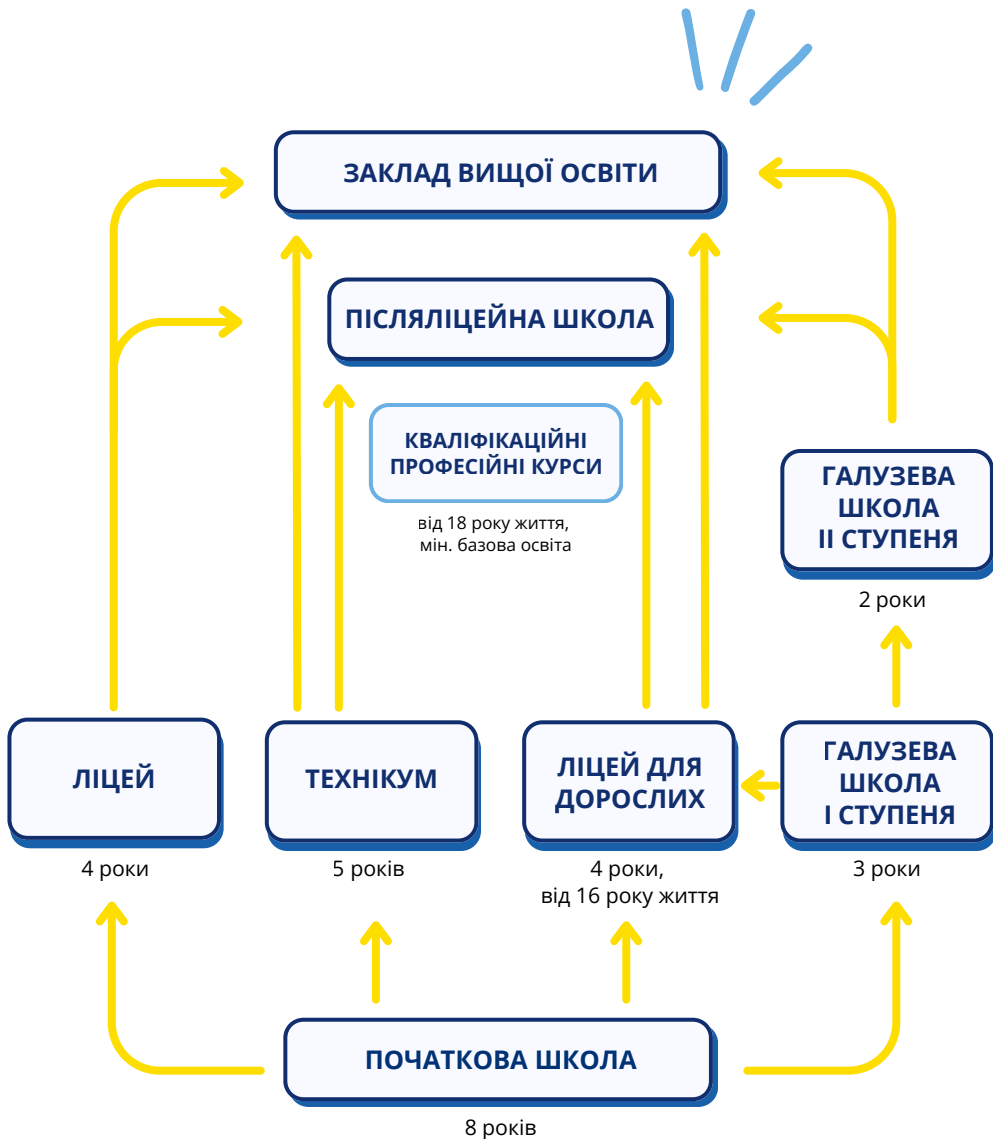
Після закінчення такої школи можна продовжити навчання в галузевій школі II ступеня (Branżowa Szkoła II Stopnia), яке триває 2 роки, здобути кваліфікацію техника, скласти матуру (пол. Matura - державний випускний іспит у Польщі) та, за бажанням, вступити до університету.

Порівняння ліцею, технікуму та галузевої школи I ступеня

	ЗАГАЛЬНООСВІТНІЙ ЛІЦЕЙ	ТЕХНІКУМ	ГАЛУЗЕВА ШКОЛА (I СТУПЕНЯ)
Скільки триває навчання?	4 роки	5 років	3 роки
Які іспити складають?	Матура	Матура + професійні іспити (відповідно до кількості кваліфікацій у вибраній професії)	Професійні іспити (відповідно до кількості кваліфікацій у вибраній професії)
Скільки іноземних мов вивчають у школі?	2 іноземні мови (обов'язкове продовження першої іноземної мови з початкової школи та друга мова — може відрізнитися від тієї, яку вивчали у 7–8 класах)	2 іноземні мови (обов'язкове продовження першої іноземної мови з початкової школи та друга мова — може відрізнитися від тієї, яку вивчали у 7–8 класах)	1 іноземна мова
Що можна робити після закінчення школи?	Робота, навчання в університеті (бакалаврат або магістратура); післяліцейна школа; кваліфікаційні професійні курси (KKZ); курси та тренінги	Робота; навчання в університеті (бакалаврат або магістратура); післяліцейна школа; кваліфікаційні професійні курси (KKZ); курси та тренінги	Робота; кваліфікаційні професійні курси (KKZ); курси; тренінги; галузева школа II ступеня (після якої можна скласти матуру)
Приклади професій / профілів	фізико-математичний; математично-інформатичний; правничий; гуманітарний; мовний; рятувальний; військовий; мистецький; математично-географічний; біолого-хімічний та інші	технік з відновлюваних джерел енергії; технік-мехатронік; технік-логіст; технік ветеринарії; технік реставрації архітектури; технік-авіонік; технік-аналітик та інші	перукар; ювелір; кухар; пекар; столяр; садівник; електрик; електронік; мехатронік; вершник та інші

Більше інформації: www.otouczelnie.pl; www.waszaedukacja.pl; <https://doradztwo.ore.edu.pl>

Схема шкільної освіти



Вступ до закладів середньої освіти

Процес подання заяв до ліцеїв, технікумів і галузевих шкіл у Польщі відбувається переважно **в електронній формі**.

Варто пам'ятати, що кожне воєводство, а інколи навіть окремі повіти, можуть використовувати різні системи вступу. Хоча найпопулярніші системи, такі як **Vulkan** чи **Omikron**, відрізняються зовнішнім виглядом, їхні функції дуже схожі.



Де зареєструватися?



Якщо ти плануєш навчання у Вроцлаві або Нижньосілезькому воєводстві, скористайся такими посиланнями:

- **Вроцлав:** rekrutacje.edu.wroclaw.pl
- **Нижньосілезьке воєводство:** dolnoslaskie.edu.com.pl



Детальну інформацію та актуальні графіки вступної кампанії можна знайти на сайті управління освіти (kuratorium oświaty), в інформаційних матеріалах відділів освіти, культури та спорту міських адміністрацій, на сайтах обраних шкіл або у свого класного керівника.

Порада для батьків



За процес реєстрації дитини в системі відповідають батьки або законні опікуни.

Це можна зробити **двома способами**:

1. **Повністю онлайн:** Найзручніше увійти до системи за допомогою довіреного профілю (Profil Zaufany) або електронного банкінгу. Це дозволяє підписати заяву

в електронному вигляді. Якщо у вас ще немає Profilu Zaufanego, його можна створити на сайті pz.gov.pl.

2. Традиційний спосіб (паперовий): Якщо ви не маєте електронного підпису, потрібно:

- **заповнити** заяву в електронній системі;
- **роздрукувати** шаблон заяви;
- **підписати** його вручну та особисто подати до освітнього закладу першого вибору;
- на пізнішому етапі **надати** паперові копії свідоцтва та результатів іспитів.

Важливо: Досі трапляються населені пункти або навчальні заклади, де заяву можна подати лише особисто в паперовій формі. Обов'язково уточніть це в секретаріаті обраного закладу освіти.

Необхідні документи

Щоб твоя заява була повною та дала можливість отримати омріяне місце в обраному закладі освіти, потрібно долучити такі документи:

- **Свідоцтво** про закінчення початкової школи – підтверджує твої оцінки з основних предметів.
- **Документ** із результатами іспиту восьмикласника – це половина твого успіху під час вступу!
- **Документи**, що підтверджують досягнення – якщо ти брав/брала участь у предметних конкурсах, спортивних чи мистецьких змаганнях або займався/займалася волонтерством, обов'язково повідом про це секретаріат і попроси внести ці досягнення до свідоцтва. Додаткові бали можуть стати вирішальними для вступу.

Порада для батьків



До заяви також **можна додати** документи, що підтверджують:

- інвалідність кандидата або члена родини;
- багатодітність сім'ї;
- самостійне виховання дитини.

Ці документи **не збільшують** загальну кількість вступних балів. Вони дають перевагу лише в одному конкретному випадку: якщо на останнє вільне місце в класі претендують двоє кандидатів з однаковою кількістю балів. У такій ситуації пріоритет має учень, який має зазначені довідки або офіційні підтверджувальні документи.

Вибір закладу освіти та формування списку пріоритетів

Після входу до системи першим кроком буде **внесення особистих даних учня**, а також даних батьків або законних опікунів і актуальної контактної інформації. Наступний і найважливіший етап — вибір класів, до яких ти хочеш подавати документи.

Скільки закладів освіти можна обрати?

Правила щодо кількості обраних закладів освіти залежать від регіону. **У Вроцлаві** можна обрати максимум 6 закладів середньої освіти. Натомість **у містах із правами повіту**, таких як Єленя Гура чи Легниця, — максимум 3 заклади освіти. Водночас у межах кожного обраного закладу ти можеш обрати необмежену кількість класів (відділень).



Електронна система вступу **автоматично контролює** ці обмеження й не дозволить додати більше закладів, ніж передбачено правилами у твоєму повіті. Якщо маєш сумніви щодо лімітів у своєму регіоні, звернися до класного керівника або перевір інформацію на сайті відповідного управління освіти.

Свобода вибору місця навчання

Ти **не зобов'язаний/не зобов'язана** обирати заклад освіти за місцем проживання. Можна подавати документи до закладу в іншому місті або навіть одночасно в кількох різних містах, якщо тебе цікавить конкретний напрям навчання.



Важливо: Кожне велике місто або регіон може мати власну окрему систему вступу. Це означає, що неможливо подати заявки до різних міст з одного акаунта — у кожній системі батьки або опікуни повинні створити окремий профіль.

Твоя стратегія — список пріоритетів вступу

В одній заяві **можна поєднувати** різні типи закладів освіти: ліцеї, технікуми та галузеві школи. Однак найважливішим є **порядок**, у якому ти їх розмістиш. **Заклад першого вибору** - це той, до якого ти найбільше хочеш вступити. Саме його варто поставити на початок списку. Якщо тобі не вистачить балів для вступу до першого класу зі списку, система автоматично перевірить твої бали для другого, третього та наступних обраних класів. Електронна система вступу може зарахувати тебе **лише до одного класу** — першого у твоєму списку, до якого ти пройдеш за кількістю набраних балів.

ПРИКЛАД РОБОТИ СИСТЕМИ НА ОСНОВІ ТРЬОХ КАНДИДАТІВ

Кандидат X — набрав/-ла загалом 170 балів

Кандидат Y — набрав/-ла загалом 182 бали

Кандидат Z — набрав/-ла загалом 187 балів

Список пріоритетів закладів освіти в системі рекрутації

Кандидат X	Кандидат Y	Кандидат Z
Ліцей В	Ліцей А	Ліцей С
Ліцей С	Ліцей В	Ліцей А
Ліцей D	Ліцей С	Ліцей В

Прохідні бали — це кількість балів, яку набрав останній кандидат, зарахований до певного класу відповідно до ліміту місць у поточному році:

- Ліцей А — 185 балів
- Ліцей В — 171 бал
- Ліцей С — 165 балів
- Ліцей D — 150 балів

Система зарахує кандидата лише до одного закладу освіти та одного класу!

Важливо: Формуй список відповідно до **своїх справжніх бажань**, але в самому кінці обов'язково додай так званий «безпечний заклад освіти», до якого тобі точно вистачить балів для вступу. Обираючи конкретні класи (відділення), переконайся, що запропонована там іноземна мова дозволяє продовжити її вивчення після початкової школи.

Критерії вступу: як набрати бали?

Вступ до омріяного класу залежить від **загальної кількості вступних балів**. Максимально можна набрати **200 балів**. Кожна деталь у свідоцтві має значення!

Звідки беруться бали?

- **до 100 балів** — результати іспиту восьмикласника (польська мова, математика, іноземна мова);
- **до 72 балів** — оцінки з чотирьох предметів у свідоцтві;
- **до 28 балів** — інші досягнення (волонтерство, конкурси, свідоцтво про закінчення школи з відзнакою).

Важливо: кожен заклад освіти та кожен клас обов'язково враховують оцінки з польської мови та математики. Натомість два інші предмети, за які нараховуються бали, залежать від профілю класу. Заклади освіти визначають їх самостійно.



Наприклад, у математично-інформатичному класі можуть враховуватися фізика та інформатика, а в гуманітарному іноземна мова та історія. Інформацію про те, які предмети враховуються в конкретному класі, можна знайти на сайті обраного закладу освіти в розділі «Рекрутація/Вступ» або в описі освітньої пропозиції.

Бали за іспит восьмикласника (макс. 100 балів)

Щоб підрахувати бали за іспит, помнож свій результат у відсотках на відповідний коефіцієнт:

- **Польська мова:** результат % \times 0,35 (макс. 35 балів)
- **Математика:** результат % \times 0,35 (макс. 35 балів)
- **Іноземна мова:** результат % \times 0,30 (макс. 30 балів)

Бали за оцінки у свідоцтві (макс. 72 бали)

Бали нараховуються за чотири предмети: польську мову, математику та два предмети, визначені закладом освіти для відповідного профілю класу.

Оцінки переводяться в бали за такою схемою:

- **6 (відмінно)** — 18 балів
- **5 (дуже добре)** — 17 балів
- **4 (добре)** — 14 балів
- **3 (задовільно)** — 8 балів
- **2 (допустимо)** — 2 бали



Саме тому оцінки у 8 класі мають таке велике значення!

Критерії: іспит восьмикласника	Результати іспиту у %	Бали у процесі рекрутації
результат із польської мови	макс. 100%	$\times 0,35 = 35$ балів
результат із математики	макс. 100%	$\times 0,35 = 35$ балів
результат із сучасної іноземної мови	макс. 100%	$\times 0,35 = 35$ балів

МАКСИМАЛЬНА СУМА БАЛІВ: 100

Критерії: свідоцтво про закінчення початкової школи	Вступні бали
оцінка з польської мови	макс. 18 балів
оцінка з математики	макс. 18 балів
оцінка з III предмета (обраного)	макс. 18 балів
оцінка з IV предмета (обраного)	макс. 18 балів
МАКСИМАЛЬНА СУМА БАЛІВ: 72	

Критерії: особливі досягнення	Вступні бали
громадська активність (волонтерство)	3 бали
свідоцтво з відзнакою («з червоною смужкою»)	7 балів
особливі досягнення (наукові, мистецькі, спортивні)	макс. 18 балів
МАКСИМАЛЬНА СУМА БАЛІВ: 28	

Додаткові бали (макс. 28 балів)

Не забувай про «бонуси», які можуть стати вирішальними під час вступу:

- **свідоцтво з відзнакою** («з червоною смужкою»): 7 балів;
- **шкільне волонтерство**: 3 бали;
- **успіхи в конкурсах, спортивних або мистецьких змаганнях**: загалом до 18 балів.

Важливо: не кожен конкурс або змагання дають додаткові бали під час рекрутації.

Перелік наукових, мистецьких і спортивних досягнень, які враховуються при вступі, щороку визначає відповідне управління освіти у кожному воєводстві. Їх можна знайти в інтернеті, ввівши фразу: „**Wykaz zawodów wiedzy, artystycznych i sportowych organizowanych przez (назва воєводства) Kuratora Oświaty**”. Також можна звернутися до класного керівника або працівника секретаріату школи.

Найбільше значення під час рекрутації мають **загально-польські предметні олімпіади**.

Лауреати та фіналісти олімпіад мають пріоритетне право на вступ до обраного закладу середньої освіти (поза конкурсом) — учень отримує місце **незалежно** від результатів іспиту восьмикласника чи оцінок у свідоцтві.



Усі особливі досягнення (результати конкурсів, спортивні й мистецькі успіхи, а також волонтерство) **мають бути внесені** до свідоцтва про закінчення початкової школи.

Якщо певне досягнення не зазначене у свідоцтві, рекрутаційна комісія **не зможе нарахувати** за нього бали, навіть якщо ти маєш відповідний диплом або сертифікат. Тому обов'язково звернися до класного керівника або секретаріату школи, щоб твої досягнення були внесені до свідоцтва. Найкраще зробити це щонайменше за **два тижні до** виставлення оцінок, щоб секретаріат мав достатньо часу для перевірки дипломів і документів.

Як оцінити свої шанси на вступ до закладу освіти?

Це одне з найпоширеніших запитань під час рекрутації. Щоб вдало обрати заклад освіти, варто перевірити так звані **прохідні бали за попередні роки**. Їх можна знайти на сайтах управлінь освіти, на сайтах окремих ліцеїв і технікумів, а також у освітніх рейтингах.

Дуже корисні **підбірки прохідних балів за попередні роки** для закладів освіти у Вроцлаві також публікує **MOWAZ** — Міжшкільний центр підтримки професійної активності (Międzszkolny Ośrodek Wspierania Aktywności Zawodowej).

Усю необхідну інформацію та прохідні бали для закладів освіти Вроцлава можна знайти за посиланням:

<https://www.doradcy-wroclaw.pl/informator/dla-ucznia/>

Що варто знати про прохідні бали?

Багато хто помилково вважає, що прохідний бал встановлює сама школа (наприклад, що «для вступу до цього ліцею потрібно мати 150 балів»).

Насправді **прохідний бал не визначається** адміністрацією закладу освіти. Він залежить виключно від результатів кандидатів, які в конкретному році подали документи до певного класу.

- **Прохідний бал** — це кількість балів, яку набрав останній учень, зарахований до певного класу. Якщо до класу приймають 30 осіб, то бали тридцятого учня стають



«прохідним балом».

- **Прохідні бали можуть змінюватися.** Якщо в певному році іспит восьмикласника був легшим і всі склали його краще, прохідні бали до популярних закладів освіти також зростуть.

Порада для батьків



Порівнюючи бали дитини з прохідними балами минулого року, варто **залишати певний запас**. Якщо учень має 140 балів, а минулорічний прохідний бал становив 138 — ситуація залишається непевною. Якщо ж прохідний бал був 110 — шанси на вступ дуже високі.

Пам'ятайте: найбезпечніше обирати кілька закладів освіти з різним рівнем конкуренції (прохідними балами), щоб підвищити шанси на вступ хоча б до одного з них.

Графік та робота системи рекрутації

Кожен регіон має власний детальний графік рекрутації. Його заздалегідь публікують на сайті управління освіти, освітніх порталах, а також поширюють через заклади освіти.

Пам'ятай, що всі терміни є остаточними — якщо період рекрутації завершиться, а заяву не буде подано, ти не зможеш взяти участь у першому етапі вступу, незалежно від кількості набраних балів.

Подану заяву **можна редагувати** у визначений графіком термін. Це особливо корисно, якщо після отримання результатів іспиту восьмикласника ти вирішиш змінити порядок обраних закладів освіти (список пріоритетів вступу).

Порада для батьків



Саме внесення даних у систему ще не означає участі в рекрутації. Заява повинна бути **правильно підписана та надіслана** батьками або законними опікунами. У більшості випадків це можна зробити електронно за допомогою довіреного профілю (Profil Zaufany).

Однак досі можуть існувати заклади освіти, де заяву потрібно роздрукувати, підписати вручну та подати особисто. **Обов'язково уточніть** це в секретаріаті обраного закладу освіти. Зазвичай остаточне підтвердження заяви відбувається після долучення копії свідоцтва про закінчення початкової школи та документа з результатами іспиту восьмикласника.

Переконайтеся, що після підписання документа його статус у системі змінився на «Подано». Лише тоді заклад освіти першого вибору зможе перевірити та прийняти твою заяву.



Важливо: редагування вже підписаної та поданої заяви призводить до її **автоматичного відкликання із системи**. Тому після внесення будь-яких змін (наприклад, у список пріоритетів закладів освіти) заяву потрібно повторно підписати та надіслати.

Якщо під час редагування ви закриєте вкладку браузера й не підпишете заяву повторно, зміни не буде збережено, а попередню версію заяви **буде анульовано**.

Загальноосвітні ліцеї з профільними класами: коли самих балів недостатньо

Окрім загальноосвітніх ліцеїв, у Польщі існують заклади освіти, які пропонують спеціалізоване навчання для учнів із певними талантами та здібностями. Їхня **спільна особливість** полягає в тому, що рекрутація до таких закладів часто розпочинається раніше, а окрім балів за оцінки та іспит восьмикласника, необхідно також пройти додаткові перевірки здібностей.

Увага! Якщо кандидат не складе додатковий тест у визначений термін, його **можуть не допустити** до конкурсу, навіть за умови дуже високих результатів іспиту восьмикласника та оцінок у свідоцтві. Реєстрація на спортивні або творчі вступні тести зазвичай відбувається **безпосередньо через сайт** закладу освіти, а не через центральну систему рекрутації.

Які це класи?

Двомовні класи. У таких класах окремі предмети (наприклад, біологія, історія чи інформатика) викладають двома мовами: польською та іноземною (найчастіше англійською).

Вимоги: кандидати повинні скласти тест на знання іноземної мови. Позитивний результат є обов'язковою умовою для подальшої участі в рекрутації.

Спортивні класи та класи спортивної майстерності. Такі заклади освіти приділяють велику увагу фізичному розвитку учнів. При спортивних ліцеях часто працюють гуртожитки для учнів з інших міст.

Вимоги: обов'язкове складання тесту фізичної підготовки з відповідної спортивної дисципліни.

Важливо: рішення тренера та результат спортивного тесту можуть мати більше значення, ніж оцінки зі школи. До заяви також потрібно долучити **медичну довідку** про відсутність протипоказань до занять спортом.

Музичний ліцей. Заклад освіти, який поєднує загальноосвітню програму з професійною музичною підготовкою.

Вимоги: практичні іспити з гри на музичному інструменті та перевірка музичного слуху.

Мистецький ліцей поєднує загальну освіту з поглибленою художньою підготовкою (живопис, скульптура, графіка, фотографія). Навчання в мистецькому ліцеї може тривати 5 років.

Вимоги: вирішальне значення мають **вступний іспит** (малюнок, композиція) та усний іспит з історії мистецтва. Заклади освіти часто заздалегідь публікують перелік тем для підготовки до усного іспиту.

Театральні класи. Такі класи співпрацюють із театрами, а навчальна програма охоплює акторську майстерність, дикцію, сценічний рух і вокал.

Вимоги: творчий вступний тест. Кандидат повинен **представити** підготовлений вірш, уривок прози, пісню або виконати акторське завдання, запропоноване комісією.

Архітектурні класи. Ідеальний вибір для тих, хто поєднує схильність до точних наук (поглиблене вивчення математики та фізики) із художнім талантом.

Вимоги: обов'язковий **іспит з малюнку**, який перевіряє просторове мислення та вміння працювати з кольором.

Порада для батьків



Профільні класи — це чудова можливість розвивати здібності та захоплення дитини вже на етапі середньої школи. Якщо ваша дитина мріє навчатися в такому класі, **перевірте графік вступних випробувань** уже у квітні, щоб не пропустити важливі дати.

Оголошення результатів — що далі?

Інформацію про те, до якого закладу освіти тебе зараховано, ти отримаєш на електронну пошту, вказану у заяві, а також у своєму акаунті в електронній системі. Це дуже радісний момент, але пам'ятай — попереду ще завершення важливих формальностей. Не плануй поїздки чи відпустку на дні оголошення результатів.

Підтвердження наміру навчатися — найважливіший крок! Після оприлюднення списків зарахованих кандидатів учень зобов'язаний підтвердити намір навчатися в обраному закладі освіти. Для цього **потрібно подати** до секретаріату закладу освіти оригінал свідоцтва про закінчення початкової школи та оригінал документа з результатами іспиту восьмикласника. Зазвичай на це є **дуже мало часу** — **від 3 до 5 робочих днів** після оголошення результатів. Якщо не подати оригінали документів у встановлений термін, місце в класі буде втрачено, і кандидата не зарахують.



Важливо: майбутні учні технікумів і галузевих шкіл повинні також отримати від закладу освіти направлення на медичний огляд у лікаря медицини праці, щоб підтвердити відсутність протипоказань до обраної професії. Без цієї довідки учня не буде зараховано навіть за наявності 200 балів.

Порада



Під час отримання свідоцтва про закінчення початкової школи та документа з результатами іспиту восьмикласника попроси в секретаріаті видати 2–3 додаткові копії, завірені «згідно з оригіналом» (із печаткою закладу освіти).

Завдяки цьому ти зможеш одночасно подати документи **до кількох закладів освіти** — наприклад, до тих, які беруть участь у електронній системі рекрутації, а також до приватних чи мистецьких шкіл, що проводять окремий набір.

Обов'язково **перевір правильність написання** імені, прізвища та інших даних у свідоцтві. Ці дані мають повністю збігатися з даними у паспорті або іншому документі, що посвідчує особу, а також у системі PESEL. Помилка навіть в одній літері може стати **серйозною перешкодою** під час рекрутації до закладу освіти.

Що робити, якщо ти не задоволений/-а результатом?

Сценарій А

Тебе зарахували до закладу освіти з нижньої частини твого списку пріоритетів (одного з останніх варіантів), але ти не дуже хочеш там навчатися. У такому випадку можна ризикнути: відмовитися від цього місця та взяти участь у додатковій рекрутації до омріяного класу — за умови, що там залишаться вільні місця.

Важливо: якщо ти підтвердиш намір навчатися в закладі освіти, до якого був/-ла зарахований/-а під час першого етапу вступу, взяти участь у додатковій рекрутації вже буде неможливо.

Сценарій В

Тебе не зарахували до жодного закладу освіти зі списку (статус «не зараховано»).

У такому випадку потрібно взяти участь у додатковій рекрутації.

Друга хвиля рекрутації (додаткова рекрутація)

Додаткова рекрутація зазвичай розпочинається **наприкінці липня** та проходить подібно до першого етапу, але у коротші терміни. Однак є одна важлива відмінність: учень **не може обирати будь-які заклади освіти**, а лише ті, які офіційно повідомили про наявність вільних місць.

Інформація про вільні місця буде доступна в електронній системі рекрутації.

Наявність вільних місць після першого етапу вступу **зовсім не означає**, що заклад освіти не користується популярністю. Часто такі місця з'являються навіть у престижних класах і популярних закладах освіти. Це пов'язано з тим, що багато учнів одночасно подають документи до приватних шкіл, академічних ліцеїв при університетах або мистецьких закладів освіти. Вступ до них відбувається за окремими правилами, поза електронною системою рекрутації. Якщо учень зрештою обирає інший заклад освіти, він відмовляється від місця в загальній системі — і тоді це місце стає доступним для учасників другої хвилі рекрутації.

Приватні заклади освіти та рекрутація поза системою

Перелік приватних закладів освіти (szkoły niepubliczne), які проводять набір поза електронною системою, можна знайти в Реєстрі шкіл та освітніх закладів (Rejestr Szkół i Placówek Oświatowych): <https://rspo.gov.pl/zaawansowana>.

Такі заклади освіти можуть бути хорошим варіантом для учнів з України, які закінчили 9 клас у своїй країні, але не навчалися у 8 класі в Польщі. Оскільки такі учні не можуть брати участь у стандартній електронній рекрутації, приватні заклади освіти можуть стати для них хорошою альтернативою. Процес вступу зазвичай відбувається **безпосередньо в самому закладі освіти**, що значно підвищує шанси отримати місце в обраному класі.

Останній шанс: рішення директора закладу освіти (додатковий розгляд заяв)

Що відбувається, якщо додаткова рекрутація завершилася, а кандидата все ще не зараховано? На цьому етапі електронна система вже не бере участі в розподілі учнів. Рішення щодо зарахування на вільні місця ухвалює **безпосередньо директор закладу освіти**. Якщо учня не було зараховано до жодного закладу освіти або він хоче змінити клас, батьки **можуть звернутися** із заявою безпосередньо до секретаріату обраного закладу освіти.

Важливо: це також час, коли на зарахування можуть претендувати учні з досвідом міграції, які не закінчували 8 клас у Польщі та не мають результатів іспиту восьмикласника. Такі учні можуть бути зараховані на підставі рішення директора закладу освіти.

Порада для батьків

У Польщі кожна дитина **має обов'язок навчатися** до 18 років. Якщо з певних причин процес рекрутації не завершився успішно, **варто звернутися** до відділу освіти у своєму міському або повітовому управлінні.

Працівники установи зобов'язані вказати заклад освіти, у якому учень зможе продовжити навчання.

Для батьків: як підтримати дитину у виборі освітнього шляху?

Батьки відіграють ключову роль у процесі вибору, адже саме вони найкраще знають свою дитину. Тому варто:

- **говорити** про інтереси, мрії та сильні сторони дитини;
- уважно **слухати** та **підтримувати** самостійність дитини у прийнятті рішень;
- **відвідувати** дні відкритих дверей, освітні ярмарки та зустрічі з кар'єрними консультантами;
- **не нав'язувати** власних очікувань, а допомогти дитині знайти свій шлях;
- **підтримувати** й **мотивувати** замість порівнювати з іншими.



Добре організований процес кар'єрного консультування допомагає розвивати самостійність, упевненість у собі та вміння приймати відповідальні рішення.

Сучасний ринок праці — що варто знати?

Ситуація на сучасному ринку праці швидко змінюється. З'являються нові професії, а багато традиційних спеціальностей сьогодні вимагають додаткових навичок і знань.

Варто розвивати:

- цифрові навички;
- знання іноземних мов;



- креативність;
- уміння працювати в команді;
- готовність навчатися впродовж усього життя (lifelong learning).

Навчання **не закінчується** після школи — це процес, який триває все життя.

Де шукати інформацію та підтримку

Якщо тобі складно зорієнтуватися серед великої кількості варіантів або ти не впевнений/-а, який освітній шлях буде для тебе найкращим — скористайся професійною підтримкою.

Запишись на індивідуальну консультацію з кар'єрним консультантом!

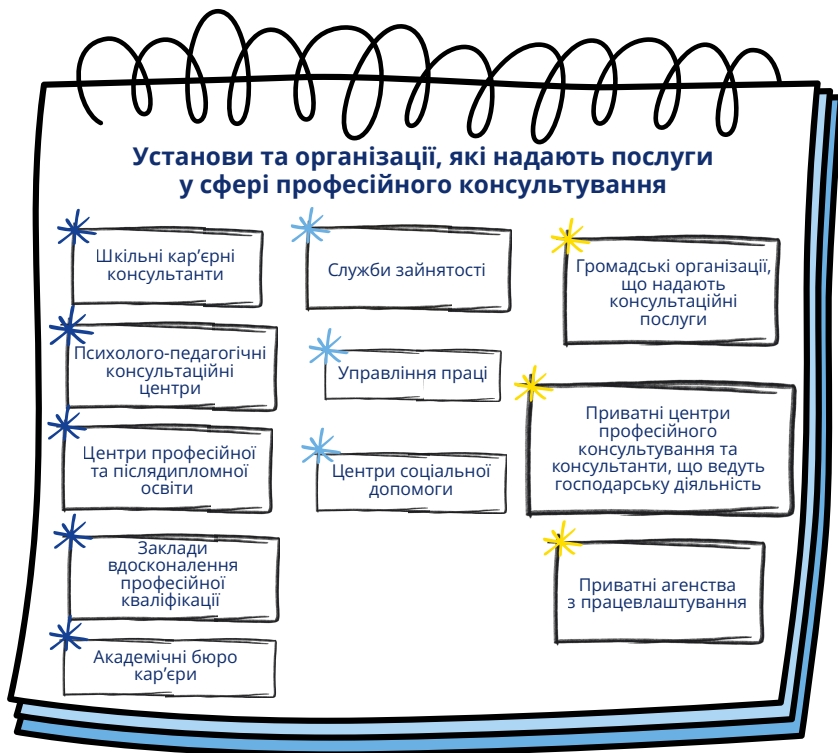


Це можна зробити у шкільного кар'єрного консультанта, педагога або в найближчому психолого-педагогічному центрі (Poradnia Psychologiczno-Pedagogiczna).

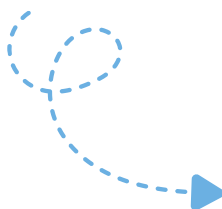
Така консультація **допоможе тобі** краще зрозуміти свої сильні сторони, впорядкувати думки та впевненіше планувати своє майбутнє. Щоб добре підготуватися до вибору закладу освіти та зорієнтуватися у можливостях розвитку, варто скористатися такими ресурсами та формами підтримки:

- Шкільний **кар'єрний консультант** або **педагог** – проводить тести, консультації та допомагає з плануванням освітнього й професійного шляху.
- **Психолого-педагогічні центри** – допомагають визначити здібності та надають підтримку учням і батькам.

- **Центр розвитку освіти** (Ośrodek Rozwoju Edukacji, ORE): <https://doradztwo.ore.edu.pl/>
- **Мапа Karier** («Мапа кар'єр») – безкоштовна інтерактивна платформа про професії, кар'єрні шляхи та сучасний ринок праці для молоді: mapakarier.org



Реєстрація на індивідуальні консультації за посиланням (за QR-кодом)*



*Реалізується в рамках програми «Привітна школа»



Урядова програма вирівнювання освітніх можливостей дітей та молоді «Привітна школа» у 2025–2027 роках співфінансується коштом Європейського соціального фонду Plus у межах програми «Європейські фонди для соціального розвитку 2021–2027», напрям 04.17 «Школа для всіх», а також із державного бюджету.